

前言



同学们，当你看到一幅美术作品时，是否有心潮澎湃的感觉？当你拿起画笔时，是否有绘就一切美好事物的冲动？美术就像一扇窗，借助它，我们能看到各种各样的美，领略古今中外不同文化艺术的风采。学习美术不仅是学习画画或制作手工，而且能使我们有一双善于发现美的眼睛，有一颗容纳一切美丽事物的纯洁心灵。

本套教材以育人为本，旨在帮助同学们养成健康的审美观念，树立文化自信，获得适应未来发展的正确价值观、必备品格和关键能力，成长为德智体美劳全面发展的社会主义建设者和接班人。教材编写以“欣赏·评述”“造型·表现”“设计·应用”“综合·探索”四类艺术实践为基本框架，内容涵盖绘画、雕塑、工艺、建筑、书法、篆刻、设计、现代媒体艺术等主要美术门类。

教材注重以单元模式构建内容，每课设置“学习任务”“学习导航”“走进经典”“感知发现”“探索实践”“活动拓展”“联想迁移”几个栏目，引导同学们带着问题走进课程，从鉴赏、感知到实践、拓展，循序渐进地进行深入学习。教材落实核心素养，强调在真实情境中贯穿问题意识和探究式学习；以美术学科为主线，与其他艺术门类有机融合，在创意活动中实现知识迁移；依据小学到初中的认知规律安排学习内容，强调连续性和进阶性，同时强调个性化学习，让同学们都能发挥所长，积极参与到美的创造中去。

艺术是人类对美的向往和创造。让我们在艺术的世界里徜徉，在发现美、感知美、创造美的过程中，认识自己、探索世界，找寻生活的意义与生命的真谛。

目次

第一单元 大河艺象

1. 探索文明源头之美 04
2. 黄河文明之旅 08

第二单元 经纬承传

1. 美好的绳结 14
2. 巧妙的编结 17
3. 空间的联结 20

第三单元 笔情墨趣

1. 多姿的线条 24
2. 生动的水墨 27
3. 抒情的写意 30

第四单元 校园美术馆

1. 画展我策划 35
2. 画展我布置 38
3. 画展我发布 41

第五单元 编创动画

1. 可表演的故事 46
2. 鲜活的角色 50
3. 忙碌的摄制组 53

第一单元

大河艺象

2023年，郑州博物馆举办了名为“大河文明展”的历史文物展览，世界四大古文明跨越时空相聚一堂。来自黄河—长江流域、两河流域、尼罗河流域、印度河流域的200余件珍贵文物述说着大河孕育的璀璨文明。你知道美术作品是如何记录人类文明和历史的吗？

本单元围绕“美术作品记录着人类文明的发展”的主题展开，我们将通过欣赏、评述世界文明之源——四大文明古国的珍贵美术作品，聚焦黄河文明的发展历程，探寻人类文明和文化发展的足迹，领略世界美术的多样性，理解文化的交流与互鉴、发展与共荣，在交互的文明展示中充分认识华夏文明的辉煌。



四大文明古国
河流域手绘
示意图

1

探索文明源头之美

感知发现 1

美术作品是体现古代文明的重要物质材料，也是我们了解世界四大文明古国历史、社会、政治、思想、文化等情况的视觉档案。你知道美术作品是如何体现地域文化的吗？四大文明古国的美术作品有哪些风格差异和不同特征？



狮身人面像(石雕) 约公元前2500年 古埃及
狮身人面像是古埃及极具代表性的雕塑作品,它矗立在哈夫拉河谷神庙旁,由一块凸起的巨石雕刻而成,蹲伏的狮身与哈夫拉的头像连在一起,造型凝重简约,其庞大庄严的外形彰显了法老的权力与意志。



伊什塔尔城门野牛(浮雕) 约公元前6世纪
古巴比伦 佩加蒙博物馆(德国)
伊什塔尔城门上装饰着精美的浮雕。蓝色的背景上镶嵌着狮子、公牛和一些神兽。黄褐色的浮雕和蓝色背景构成鲜明的对比,具有强烈的装饰效果。



滑石印章(石刻) 约公元前2300年—前1750年
古印度 印度国家博物馆(印度)
滑石印章上刻画着人物、神话中的野兽和写实的动物,虽然尺寸较小,但简约的造型却生动地描绘了不同动物的特征,从而赋予其运动感和生命力。

学习任务

学习导航

世界四大古文明分别起源于黄河—长江流域、两河流域、尼罗河流域、印度河流域。你能从这些地区的美术作品中发现它们是如何记载文明发展的吗？

本课将带领大家运用美术语言以及感悟、讨论等方法,欣赏、评述美术作品,领略四大文明古国的美术作品,感受其中蕴含的文化魅力。

走进经典

四羊方尊为商朝晚期的青铜器,也是中国国家博物馆的镇馆之宝。整件作品设计巧妙、造型生动,方尊的四角被设计为卷角羊的造型,既庄严肃穆又充满动势。青铜器器身以细密的云雷纹为底,装饰着夔龙纹与饕餮纹,细腻入微,给人以狞厉、神秘之感。四羊方尊将平面纹饰与立体雕塑巧妙结合,达到了技术与艺术的完美融合,体现了中华文明独特的审美趣味和精神内涵。



四羊方尊(青铜器)
商 1938年湖南省宁乡市黄材镇月山铺出土 中国国家博物馆

四羊方尊上的纹饰

感知发现 2

四大文明古国共同存续时期的美术作品以雕塑、壁画、陶器等为代表。

任务一 说一说四大文明古国的雕塑各有什么特点，以及这些雕塑作品中的动势、节奏、韵律等特点对艺术主题的表达起到怎样的作用。



猎狮(石雕) 约公元前650年 亚述
大英博物馆(英国)



狮子身体的动势线相交于肩部,前肢支撑着垂死的躯体,箭头指向狮子支撑的脚。

妇好鸮(xiāo)尊(青铜器) 商 1976年河南省安阳市殷墟妇好墓出土 河南博物院

整件作品通过抽象概括的方式提炼了猫头鹰的特征,其双脚与尾部恰好作为容器的支撑。器身以云雷纹为底,头部装饰羽纹。尾部饰有一鸮,作飞翔状。整件器物雄浑厚重、神态庄严,象征着“战神”。

拉美西斯二世法老像(石雕) 约公元前13世纪 古埃及
神庙是在砂岩上直接开凿的。神庙的入口两侧排列着四尊巨型的国王坐像,四座坐像中央为太阳神像。高约20米的巨型坐像庄严排列,造型简约肃穆。



感知发现 3

任务二 分析下图中你喜欢的美术作品,说一说它们的风格特点和其中反映出的地域文化。



捕禽图(壁画) 约公元前1400年
古埃及 大英博物馆(英国)



乌尔皇家旗(镶嵌画) 约公元前2600年
苏美尔 大英博物馆(英国)

探索实践

任务三 请选择一条你感兴趣的孕育古文明的河流,搜集与之相关的美术作品,设计一条以“美术之旅”为主题的研学路线,与同学分享交流。

用哪些作品呢?

1. 确定流域。

选哪一个流域呢?
就选黄河流域吧。



2. 搜集作品。

3. 绘制路线图。

小提示

不同国家和地区的美术作品存在多样性与差异性,代表着不同的文化传统及审美追求。我们在欣赏美术作品时应该保持尊重、理解和包容的态度,发表自己的看法。



研学路线图 学生作品

2 黄河文明之旅

学习任务

中华文明是世界上最古老的文明之一。黄河流域与长江流域是中华文明重要的发祥地。你能从有关黄河流域的美术作品中感受到绵延不息的中华文明吗？

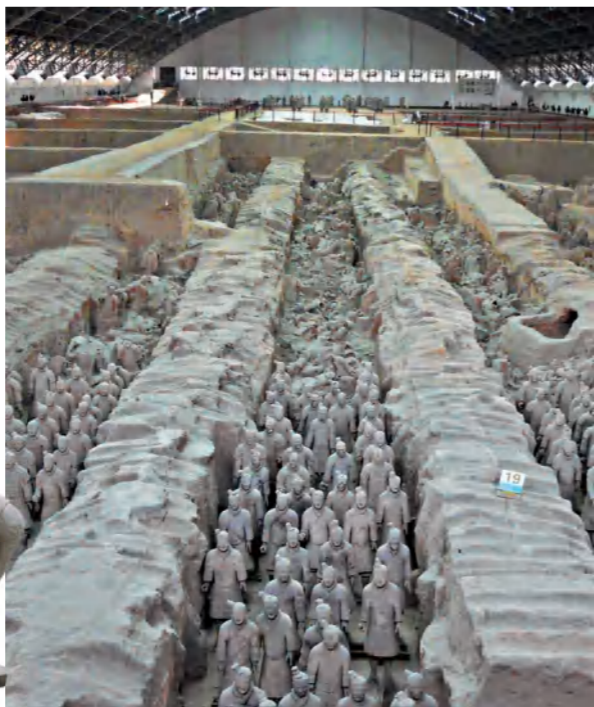
走进经典

秦始皇陵兵马俑，简称秦兵马俑或秦俑，位于今陕西省西安市临潼区秦始皇陵以东 1.5 公里处的兵马俑坑内。秦兵马俑是“战车万乘，奋击百万”的秦王朝军队的缩影。整个兵马俑队列布局严整、气势磅礴，体现了秦军的威武雄强。

兵马俑原本为彩绘陶俑。人物俑塑造得十分传神，昂首伫立，神态各异；车马俑造型威武庄严，细节刻画精妙。兵马俑的造型、规模有怎样的特点？它们反映了什么样的审美特征？



秦始皇陵兵马俑(雕塑) 秦 1974年陕西省西安市临潼区秦始皇陵以东兵马俑坑出土 秦始皇帝陵博物院



欣赏不同时期黄河流域的美术作品，感悟黄河文化的博大精深，追寻黄河文化发展的足迹，传承中华优秀传统文化。

学习导航



感知发现 1



黄河文化成就了中华文明的赓续不辍。仰韶文化是黄河流域较早形成的文化，属新石器时期，主要分布于黄河中游，持续时间长，影响地域广，是孕育中华文明的核心地区之一，并向外围不断扩展。新石器时期的艺术作品主要以陶器为主。你知道如何通过陶器上纹饰和图案的形式特点与演变来理解黄河文化的传承和发展吗？



陶鹰鼎(陶器) 新石器时代 仰韶文化 1958年陕西省华县太平庄出土 中国国家博物馆

舞蹈纹彩陶盆(陶器) 新石器时代 马家窑文化 1973年青海省西宁市大通县上孙家寨墓出土 中国国家博物馆

鱼鸟纹彩陶壶(陶器) 新石器时代 仰韶文化 1958年陕西省宝鸡市北首岭出土 中国国家博物馆

彩陶旋涡纹尖底瓶 新石器时代 马家窑文化 甘肃省定西市吕家坪出土 甘肃省博物馆

鹤鱼石斧图彩绘陶缸 新石器时代 仰韶文化 1978年河南省临汝县(今汝州市)阎村出土 中国国家博物馆

知识窗

仰韶文化制陶业发达，彩陶形式多样，器表除各种圆点、曲线、涡纹、弧线、方格纹等纹饰外，有的器物内外还绘有人面、鱼、蛙、鹿、植物等象生性花纹。

除了仰韶文化，石器时代黄河流域还有哪些考古学文化？它们有哪些具有代表性的美术作品？请你查阅资料并与同学交流、分享。

感知发现 2

任务一 欣赏青铜器莲鹤方壶，了解器物上动物的造型以及纹样的特点。

从遥远的新石器时代到繁盛的汉唐帝国，一件件精美的艺术品勾勒出黄河文化发展的足迹。请你查阅莲鹤方壶的历史文化背景，评述其艺术特色。



莲鹤方壶（青铜器）春秋 1923年河南省新郑市李家楼郑公大墓出土 河南博物院

描述 这件器物器形高大，壶身纹饰丰富生动。双层镂空莲瓣盖上立有一只展翅欲飞的仙鹤。壶体四面以蟠龙纹为主体纹饰，腹部四角各铸一飞龙。

分析 莲鹤方壶的造型上小下大，中间收腰，增加了器物的稳定性。圈足下承托壶身的两只卷尾兽与壶体上装饰的向上攀援的龙互相呼应。

解释 盖顶莲瓣中心立有一只展翅欲飞的仙鹤，显露出清新的气息，反映了青铜器艺术在春秋时期的审美观念。

评价 莲鹤方壶采用分铸法，反映了当时青铜器上动物造型肖像化的潮流，堪称春秋时期青铜器的典范之作。

知识窗

美术作品鉴赏的四步法包括描述、分析、解释、评价。

描述：陈述作品的内容、色彩、材质、肌理、尺寸等。分析：探讨形式关系，包括形状间的相互关系、色调的处理、空间的营造等。解释：分析作品的意义和作者想表达的思想。评价：在一定范围内与其他作品进行比较，判断这一作品的优劣。

感知发现 3

任务二 欣赏本页中不同时期的青铜器物，比较其器型、纹饰及工艺等特点，说一说中华文化一脉相承的审美追求体现在哪里，以及其中反映的地域文化对美术作品的影响。

这件熏炉为青铜质地，通体鎏金。熏炉上的龙形图案线条流畅，造型精妙。整件熏炉被分为三个装饰区域，共有九条龙装点其间。此炉是西汉皇家的生活用器，体现出华美、精致、富丽的皇家气象。



乳钉纹青铜爵（青铜器）夏 1975年河南省偃师市二里头出土 二里头夏都遗址博物馆

乳钉纹青铜爵器形纤细，线条曲直兼备、朴实无华，但气度超凡。



乳丁纹青铜方鼎（青铜器）商 1974年河南省郑州市杜岭出土 中国国家博物馆

此鼎造型为双耳，斗形方腹，四个圆柱形空足，器表饰饕餮纹与乳丁纹。它是目前发现的年代最早、体量最大、保存最为完整的青铜重器。

鎏金鎏银铜竹节熏炉（青铜器）汉 1981年陕西省兴平市茂陵无名冢丛葬坑出土 陕西历史博物馆



晋侯鸟尊（青铜器）周 2000年山西省临汾市北赵村晋侯墓出土 山西博物院

晋侯鸟尊的整体造型为伫立回首的凤鸟形。凤尾下弯，造型如一象首，与双腿形成三点支撑。器盖和腹底铸有铭文。该器为晋侯宗庙祭祀所用的礼器。



从夏代开始，中华文明逐渐进入青铜时代。从这些制作精美的器物中，我们能感受到先民的审美情趣和艺术造诣，还能从中找到各地区文化交流的痕迹以及不同时代社会的生活面貌。



任务三 请你查找资料，选取一件能代表中华文明的艺术作品，用剪贴、绘画等方式制作一张鉴赏卡，分享你对作品的感悟与理解。

学生作品



联想迁移



为什么说古代的人类艺术活动是地域文化的一种记录？考古学的新发现揭开了黄河流域古文化的面纱。请你自主学习“中华文明探源工程”中对中国历史上第一个王朝——夏朝的考古发现，并和同学分享你所了解到的知识。

单元评价表

评价项目	评价内容	自我评价
 知道与表达	1. 能欣赏世界四大文明古国的美术作品，评述作品的艺术特色和文化内涵。 2. 能口头或书面表述对“世界美术的多样性、差异性”的感受和认识。	☆☆☆☆☆
 掌握与运用	1. 能运用美术语言及感悟、讨论、分析、比较的方法，欣赏、评述世界不同国家和地区的美术作品。 2. 能绘制图文并茂的研学路线图和艺术作品鉴赏卡。	☆☆☆☆☆
 理解与交流	1. 能理解世界不同国家和地区的美术作品所承载的地域文化。 2. 能以尊重、理解和包容的态度欣赏世界不同国家和地区的美术作品。	☆☆☆☆☆

第二单元

经纬承传

2022年，当蕴含着中华文与智慧的“中国结”在北京冬季奥运会开幕式上惊艳亮相时，全世界的人们仿佛都被这纵横交错的红绳连接起来。中国结作为一种古老的编织工艺品，有纽扣结、琵琶结、万字结、盘长结等多种结式，广泛运用于人们的生活中，象征着吉祥、团结、友谊、心心相连，寄托着美好祝愿。你知道编织工艺传达出怎样的审美趣味和思想情感吗？

本单元围绕“编织工艺承载着美感与文化，潜藏着创新精神”的主题展开，我们将了解编结的寓意和技法，挖掘身边多样的媒材和丰富的编织技法，将编织艺术创新发展的理念与建筑设计、装置艺术等结合，从而制作出具有时代气息的艺术作品。让我们在美好的经纬传承中感受人与空间、人与人之间的联结吧。



位于天安门广场的“精彩冬奥”主题花坛

1

美好的绳结

学习任务

中国绳结有着丰厚的文化底蕴和美学内涵，体现了中华民族的精神和智慧。你知道多姿多彩的绳结有哪些样式吗？它们分别有什么样的寓意？

学习导航

了解丰富多样的绳结编结技法和绳结蕴含的寓意，完成一件绳结作品，将其运用在生活中。

走进经典

故宫博物院收藏的这两件铜钱编狮子玩具是用绳结捆绑青铜钱币编造而成的，狮身缀有金属珠饰件。雄狮头戴红绒球，威风凛凛；雌狮憨态可掬。铜钱编狮子的编造手法独特，构思巧妙，是将多种材料组合编织的典范。



铜钱编狮子 清 故宫博物院

感知发现

任务一 知道几种中国结结式的寓意及其运用的场景。

结必有意，意必吉祥。中国绳结工艺源远流长，从远古发展变迁至今，它所蕴含的美好祝福和心愿却始终未变。你知道下面这些中国结的编织方式和美好的寓意吗？



纽扣结



双钱结



万字结



六耳团锦结



盘长结



如意结



蜻蜓结



四耳吉祥结



鲤鱼结

小提示

“结”字与“吉”字谐音，因而绳结便成了吉祥的象征。其中如意结寓意万事称心、吉祥如意，万字结寓意吉祥万福，团锦结寓意花团锦簇、前程似锦。



探索实践

任务二 参照步骤示意图，制作琵琶结。

中国结是中国传统手工编织工艺品。在古代，先民结绳作为服装与配饰上的装饰品，起到美化衣裳的作用。在现代，各种各样的结式在生活中被广泛应用，成为中国传统服装、配饰中不可缺少的一部分，兼具美观和实用功能。让我们通过学习中国结的编结工艺，感悟结艺之美吧！

教师范作



琵琶结



学生作品



1. 向后缠绕。



2. 紧贴下圈内沿。



3. 反复绕八字。



4. 绳头穿入孔中，完成作品。

小提示

琵琶结形似乐器琵琶，又与“枇杷”同音，寓意风调雨顺、吉祥如意，多与纽扣结同时运用于中国传统服饰中。

2 巧妙的编结

学习任务

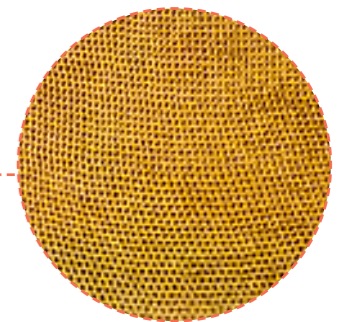
传统编织工艺体现了中华民族的智慧，是集实用性与审美性于一体的艺术形式，体现了不同时期人们的审美和生活情趣。你知道编织工艺是怎样传承和创新的吗？

学习导航

了解编织工艺在传统技法的基础上是如何通过新材料、新工艺的创新而更广泛地应用于当代生活的。尝试用不同材料编织实用的手工艺品。

走进经典

这是一件古代皇帝的金丝翼善冠，现藏于北京明十三陵的定陵博物馆，它的主人是明万历皇帝朱翊钧。这顶金冠高约24厘米，重约826克，用了518根直径约0.2毫米的金丝编织而成，疏密均匀，看上去薄如轻纱，体现了古人高超的金工技艺，堪称中国花丝编织工艺的典范。



金丝编织

金丝翼善冠 明 1956年—1957年北京市昌平区大峪山定陵出土 定陵博物馆



藤编椅子

感知发现 1

任务一 了解传统编织工艺品所使用的材料及编织技法。



用棕榈叶编织的草虫玩具

知识窗

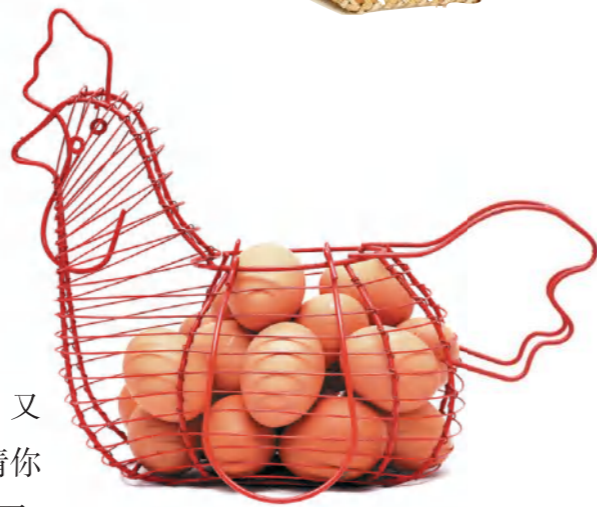
编织工艺品丰富多彩的图案大多是在编织过程中形成的，有的编织技法本身就能形成图案花纹。常见的编织技法有编织、包缠、钉串、盘结等。编织又包含平纹编织、斜纹编织等。



用玉米皮编织的玩具



竹编篮子



用铁丝编织的鸡蛋篮子

感知发现 2

现代的编织工艺既有对传统手工艺的传承，又有对新材料、新工艺的运用。结合本页的作品，请你从材料质感、肌理变化、造型特点、视觉美感等方面，谈一谈现代的编织工艺品是如何践行“守正创新”的。

探索实践 1

任务二 运用身边的材料，制作一件编织工艺品。

创新应用编织工艺应注重其在现代生活中的作用，用编织技艺创作的工艺品要在实用的基础上灵活运用多种技法，突出美观性和艺术性。

教师范作



1. 用锥子在矿泉水瓶上下两端等距刺出小洞。



2. 把充分浸水后的尖头竹签插入孔洞中，在瓶身上形成灯笼的支撑龙骨。



3. 用麻绳编织缠绕于竹签龙骨上，形成灯笼外罩。



4. 用流苏装饰，并在瓶中装入LED串灯，完成灯笼的编织手工作品。

探索实践 2

编织不仅是一种工艺，更是一种创作形式。线性材料可以相互交叉、缠绕、连接，制成巧妙的作品。请发挥你的想象，对身边的线性材料和编结物品进行加工或改造，制作出各式各样的编织灯饰造型。



竹筐改造成吊灯

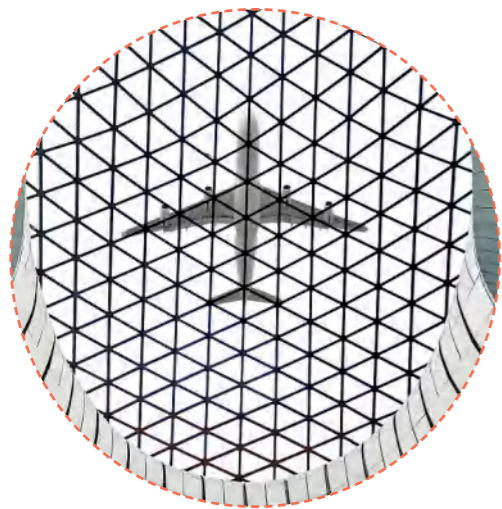


草帽改造成路灯

3 空间的联结

学习任务

随着当代艺术形式的多元化与科学技术的发展，编织工艺纵横交织的理念扩展到了更多的艺术形式中。你知道编织工艺的理念是怎样在更广阔的空间中得到应用的吗？



走进经典

北京大兴国际机场航站楼的屋盖采用空间网架结构，由八根巨型柱以抛物线的形式支撑。每根立柱顶部有一个很大的凸面天窗，将外部环境 with 内部空间自然连通起来。身处其中，我们能感受到纵横交织的金属材质屋顶与编织工艺的形式是如此相似，其宛若一件精美的编织工艺作品。

学习导航

了解编织工艺理念在当代的转换与创新案例，认识其内涵的延伸如何与现代空间结合，创作具有时代特色的艺术作品。



北京大兴国际机场航站楼内景图

感知发现

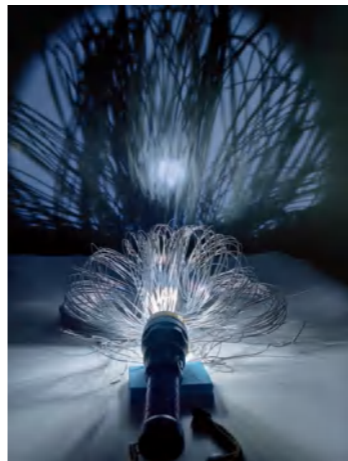
艺术家把编织工艺中的“经纬”理念运用于建筑设计中，能产生独特的艺术效果。结合本页中的建筑设计作品，谈一谈你所知道的传统韧性材料以及现代的新型材料是如何传达出编织艺术特有的视觉效果。



梅州蕉岭棚屋外部图



贵阳黔春立交桥俯视图



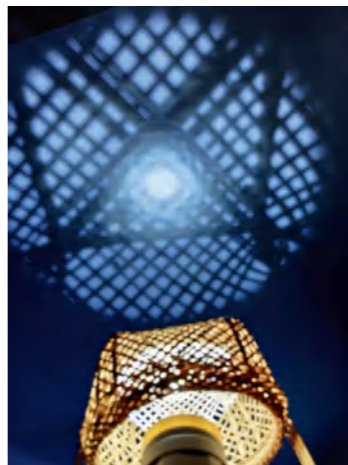
材料：铁丝



材料：纸条



材料：水果包装塑料网



材料：竹编筐

探索实践

任务一 通过小组合作的方式创作编织装置作品，并说出创作理念。

想一想，怎样运用编织工艺的理念设计出新颖独特的装置艺术作品？

除了用以上材料制作的空 间编织投影装置外，你是否还有更好的构思和创意？请尝试利用生活中常见的材料和物品，制成形式新颖多样的编织装置艺术作品。




任务二 思考并感悟中国传统编织工艺如何体现“人类命运共同体”的理念。

北京 2022 年冬奥会开幕式上，引导员手持的发光的雪花造型引导牌引人注目。“雪花”的设计灵感来自中国结的图案：中国结从头到尾用一根线编成，寓意团结吉祥。最后每个写着参加奥运会的国家 and 地区名称的小雪花组合成为一片大雪花，寓意着和而不同、美美与共，展现了和平、友谊、团结的奥运精神。北京 2022 年冬奥会开幕式上还有哪些运用编织工艺理念的设计巧思呢，其中蕴含着怎样的寓意？



北京 2022 年冬奥会开幕式雪花火炬台

单元评价表

评价项目	评价内容	自我评价
 知道与表达	1. 能知道几种经典的中国结结式的造型特点及编结工艺。 2. 能知道不同的编织材料以及编织方法。 3. 能知道编织工艺理念在其他艺术形式中的创新应用方式。	☆☆☆☆☆
 掌握与运用	1. 能用传统编织工艺完成绳结的制作。 2. 能用线性材料设计制作具有创意的实用工艺品。 3. 能用编织艺术元素制作装置艺术作品。	☆☆☆☆☆
 理解与交流	1. 能理解绳结艺术所蕴含的美好寓意。 2. 能理解编织工艺在继承其传统工艺技法的基础上更需要创新发展。	☆☆☆☆☆

第三单元

笔情墨趣

在美术馆参观中国花鸟画展时，有同学发现许多画家都围绕相同的主题进行创作。例如梅、兰、竹、菊、荷等，都是画家喜爱的表现对象。这是为什么呢？这些物象是画家用以托物言志的对象，蕴含着画家对崇高精神境界的追求。画家寄情于笔墨，赋予作品高尚的精神气质。正是这种借物抒情、托物言志的特点，使中国画意趣盎然，充满勃勃生机。你能从《盛夏图》中发现画家通过笔墨赋予了荷花哪些情趣、寄托了怎样的精神内涵吗？

本单元围绕“笔墨是中国花鸟画表达审美情趣和精神追求的载体”的主题展开，我们将通过学习不同类型的笔墨技法，完成白描、写意等花鸟画作品，来表达自己的情感、个人的精神寄托和生活情趣。



盛夏图
(中国画)
1979 李苦禅
中国美术馆

学习任务

勾勒是中国画最常用的技法之一，指用笔勾画墨线表现物体的轮廓，主要用于描绘人物、动物、植物等的外形。勾勒的技法常用于中国画起稿之初。仅用墨线勾描物象，不着颜色渲染的画法称之为“白描”。你知道中国画中的线有怎样的特点吗？

学习导航

通过了解不同的勾线方法，掌握线条的粗细、浓淡、方圆、转折等变化和用笔的轻重、快慢、顿挫等手法，描绘花鸟的结构、质感和形神，使画面呈现丰富的意趣。

走进经典

《双喜图》描绘出野兔和喜鹊在自然环境中仿若交流的野趣。不同的线条处理使画面形成刚柔相济、动静结合的效果，体现了画家高超的用线能力。作品在清雅之中又蕴含了情感的表达。请你观察《双喜图》中不同质感的线条，说一说它们在线条形态和用笔上有哪些不同。

双喜图(中国画) 宋 崔白
中国台北故宫博物院



感知发现 1

任务一 学习中国画的勾线方法。

的勾线方法。

对比本页三幅作品，说一说它们在线条的画法上有哪些不同，以及不同线条对物象质感的表现有怎样的影响。



苍劲的枝干



绒绒的兔毛



曲折的野草



水墨花卉图册之一 清 金农 浙江省博物馆



秋兰文石图(中国画,局部) 清 罗聘 南京博物院



梅花水仙图(中国画) 明 孙枝 中国台北故宫博物院

中国画中线的造型语言丰富，线条的长短、粗细、方圆、曲直、疏密、虚实以及用笔的轻重缓急、用墨的浓淡等变化，都会产生不同的节奏与韵律，形成不同的质感和美感。

感知发现 2

任务二 学习花卉白描技法，创作白描花鸟作品。

学习画花卉白描时要对实际的花卉进行深入的观赏与写生，了解花朵、叶、枝干等各部分的形态特征。

知识窗

以线造型的白描是中国画的一种技法，是画者锻炼造型基本功的手段和工笔画设色之前的重要工序。白描可分为单勾和复勾。用线条一次勾勒成称为单勾。在单勾的基础上，根据情况重复勾画部分或全部线条则称为复勾。

不同花卉的白描画法



探索实践

任务三 尝试用白描的笔墨技法创作花鸟画作品。

注意体会线条在形态、质感上的不同，选择适合的笔法和墨法去表现。

教师范作

白描荷花步骤



2 生动的水墨

学习导航

学习中国画的笔法、墨法，掌握绘画过程中用水的灵活与多变，利用宣纸自然渗化的特性，让画面表现出自然生动的效果。

学习任务

笔墨是中国画的造型语言，也是中国画独立于世界画坛的重要因素。那么，怎样运用笔墨可以使画作呈现出随性挥洒、浓淡相宜、妙趣天成的艺术效果？

走进经典

“岁朝”指农历元旦。“清供图”是明清以来文人画家常绘制的题材，常表现供品或雅玩等。吴昌硕曾绘制多幅清供图，用于迎新岁、赠友人。此作品描绘了瓶梅、水仙、蒲草、秀石等，并置于瓶盆等器物中。物品错落有致地安排于画面中，并以右高左低的对角形式排列。高颈古瓶中的一枝红梅以及翠绿的水仙，纷披的蒲草，皆得其大意，笔法隽逸洒脱，用墨浓淡相宜，设色古雅、雅妍相兼，双勾敷色的水仙花更体现了吴昌硕晚年运笔遒劲古拙的独特风韵。想一想，画家运用了怎样的笔墨来表现画面的情趣与韵味？

岁朝清供图(中国画) 清 吴昌硕
故宫博物院



感知发现 1

任务一 了解中国画中梅、兰、竹、菊笔墨技法的区别。

右图中的梅、兰、竹、菊在笔墨技法上有何不同？为什么会有这样的区别呢？其他画家在表现梅、兰、竹、菊时，与石涛有什么异同？



山水人物花卉册(中国画, 选取四开) 清 石涛 上海博物馆

画家为了生动地表现它们，在笔墨处理上各不相同。梅花灵动，墨色清雅；兰叶流畅，墨色质朴；竹枝交错，墨叶劲挺；菊瓣叠次，墨色丰润。画家用深厚的人文素养和高超的笔墨功力生动地赋予了它们“君子品格”。

感知发现 2

任务二 知道墨色互破的方法。

画家在长期的绘画实践中总结出各种墨色互破的方法，借以生动地表现所描绘的物象。根据下图示例，选择一幅你喜欢的水墨花鸟画，观察分析其中运用了哪些墨色互破的方法。你能看出画家是如何用生动的笔墨表现物象的吗？



浓破淡

先蘸淡墨画出墨迹，再用另一支笔蘸浓墨勾描墨线，使浓墨在淡墨上缓慢渗开。



淡破浓

先蘸浓墨画出墨迹，再趁湿蘸淡墨覆盖于浓墨之上，使浓墨产生由浓变淡的墨韵，可增添画面墨色的层次感。



干破湿

在湿墨中绘入干墨，干墨在湿墨中会自然润化。



湿破干

在干墨(枯笔)中绘入湿墨，使干墨在湿墨中逐渐渗开。



色破墨

趁墨色未干时，用色加以覆盖。在墨中绘入色彩，色与墨自然融合会产生变化。



墨破色

先用色笔画出物象的轮廓，再用墨笔刻画具体的结构，多用于植物的叶子刻画等。

探索实践

任务三 尝试临摹或创作一幅水墨花卉作品，体会笔情墨趣的表达。

水在墨与色的融合或渗化当中起到哪些重要的作用？注意研习水、墨和色的运用。



1. 以浓破淡、淡破浓的方法画荷叶，注意画出水墨淋漓的效果。



2. 以淡墨勾画荷花花瓣。



3. 勾画花瓣时，注意花瓣的姿态，接着勾画出莲蓬的外形。



4. 添加小荷叶及水草，注意疏密和呼应关系。

教师范作



5. 添加浮萍，染淡色，完成作品。



墨葡萄图(中国画) 明 徐渭 故宫博物院

学习任务

写意属于中国画技法中纵放一类的画法，要求通过简练的笔墨，写出物象的形神，抒发作者的情趣。你知道中国画是如何做到抒情达意的吗？

学习导航

通过学习简练的笔墨，结合用墨、用色的方法，创作写意花鸟画，用以借物抒情、传情达意。

走进经典

作品《墨葡萄图》中描绘了一株枝叶茂盛的葡萄树。画面笔墨酣畅，浑然一体，风格疏放。画作左上角以草书题诗：“半生落魄已成翁，独立书斋啸晚风。笔底明珠无处卖，闲抛闲掷野藤中。”请你欣赏这幅作品，想一想作者是用怎样的艺术形式来抒情达意的。

知识窗

写意是中国画传统画法之一。画家在观照自然的时候，并不强调对自然物象的忠实描摹，而是侧重表现其神韵，并借被理想化的形象和高超的笔墨技法使画面呈现抒情达意的效果。

感知发现 1

作品《荷石水鸟图》中的荷花与水鸟的形象与它们在现实生活中的形象有哪些不同？你能说一说生活中的具体形象是怎样转化成写意花鸟画艺术形象的吗？

任务一 请观察下面两幅水墨画，选择一件你喜欢的作品，说一说画中表现了什么内容、画家运用了哪些笔墨技法表现物象。



墨兰图(中国画,局部) 清 郑燮 上海博物馆
郑燮善画兰花，在继承传统的同时亦有所创新。兰花清雅幽香的形象是画家追求高尚操守和德行的追求的表现。

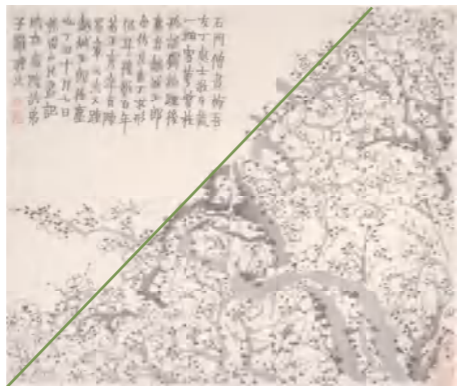
荷石水鸟图(中国画) 清 朱牵 故宫博物院
作品绘荷叶下一只水鸟栖于孤石上，形成全图之焦点。作品笔墨简练，独具新意，水鸟形状独特，单足独立，神态凄凉，似在冷眼观望这冰凉的世界。水鸟的形象反映了作者孤寂凄凉的心境和对政治的不满。

任务二 分析不同构图形式的写意水墨作品，体会其美感。

观察并比较以下作品的构图，说一说画家为什么要选择这种构图形式。画家是怎样通过构图形式来传情达意的？



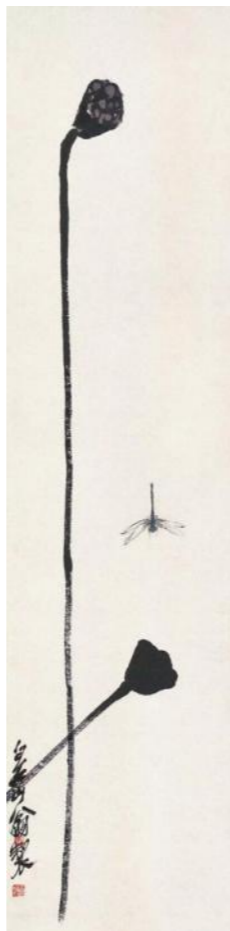
梅花图册之一(中国画) 清 金农
大都会艺术博物馆(美国)



对角线构图



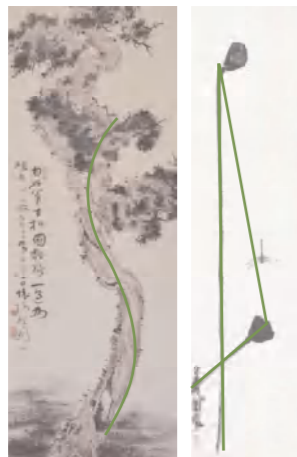
柏树图(中国画)
1924 高剑父
中央美术学院美术馆



莲蓬蜻蜓(中国画)
1945 齐白石
中国美术馆

知识窗

中国画构图也被称为“经营位置”或“章法”，在作品中起着构建整体意境、表达形式美的作用。



“S”形构图 三角形构图

小提示

选择适合的构图形式可以更好地帮助我们抒情达意，如“S”形构图会使画面生动、富有空间感，三角形构图给人以稳定感，对角线构图富有动态活泼之感，圆形构图最能体现张力。

任务三 运用学到的笔墨技法及章法布局，创作花鸟画小品，表现情趣。

学生作品



荷趣

《小蝌蚪找妈妈》这部动画片是以齐白石的水墨画为灵感创作的。想一想，中国画中的笔墨情趣还可以和哪些艺术形式相结合，让我们的传统艺术绽放恒久魅力？



小蝌蚪找妈妈(水墨动画片) 1960
上海美术电影制片厂

单元评价表

评价项目	评价内容	自我评价
知道与表达	1. 能知道不同的线条对表现物象质感和塑造作品风格的作用。 2. 能知道不同墨色互破的效果对表现水墨韵味的作用。 3. 能知道不同的构图和笔墨对作品传情达意发挥的作用。	☆☆☆☆☆
掌握与运用	1. 能选择合适的中国画技法表达水墨韵味和情趣。 2. 能综合运用线条、笔墨和构图知识，创作白描或写意花鸟画小品，以水墨画的形式传情达意。	☆☆☆☆☆
理解与交流	1. 能理解中国画的写意精神，理解笔墨、构图等形式是画家传情达意的方式和手段。 2. 能理解不同类型的水墨画具有不同的审美价值，其中蕴含着深厚的文化底蕴。	☆☆☆☆☆

新一届的校园美术展即将开幕，同学们各司其职、大显身手，想在校园美术馆这个陪伴我们成长的地方留下美好的纪念。校园美术馆作为展示学生美术作品的重要场所，与我们的学习、生活息息相关。如何才能让校园美术馆与我们的生活建立密切联系，将我们的生活融入艺术呢？

本单元围绕“校园美术馆是作品与自我、他人、环境之间互动的重要场所”的主题展开，我们将通过“画展我策划”“画展我布置”“画展我发布”三个阶段的学习，厘清作品与环境、作品与观者的关系，令观众更好地与展览形成互动，使校园美术馆的功能得到深度开发，让我们的美术作品更好地展示。



学习任务

校园美术馆是作品与自我、他人、环境之间互动的重要场所。在一场展览中，我们如何通过策展来建构作品与环境的关系？

学习导航

通过学习策展人的思维方式和工作程序，学会运用环境设计、空间布局等原则，策划一场校园美术展览活动。

走进经典

2022年11月18日，山西博物院举办“且听凤鸣——晋侯鸟尊的前世今生”展览。这是山西博物院首次以晋侯鸟尊为中心、以青少年为目标观众举办的原创性专题展览。此次展览追求与公众的对话与交流，尝试从多角度增强观众的话语权和参与性，从而使观众与展品进行深度互动。

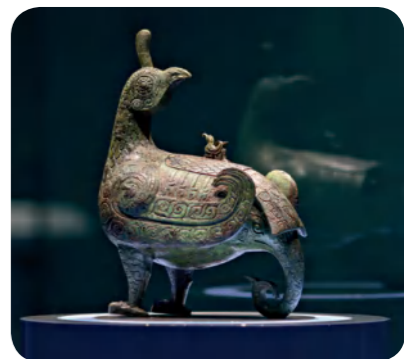
你知道策划一场展览有哪些流程，需要做哪些准备工作吗？



“且听凤鸣——晋侯鸟尊的前世今生”展厅 山西博物院



观众体验九宫格复原鸟尊形象



晋侯鸟尊

感知发现 1

任务一 了解策展人的职责以及策展流程。

在校园里举办一场成功的美术展，是一项严谨而又复杂的工作，需要经过前期策划、展览布置和活动发布等一系列流程，这就要求我们对策展活动有一个整体的认识。这场活动中最重要的角色就是策展人。

知识窗

策展人不仅是为一个展览选择艺术作品并作出说明的人，而且还具有制作人、教育工作者、管理者以及组织者等多重身份，其职责包括艺术品展示活动的策划及组织实施。



策展流程关系图

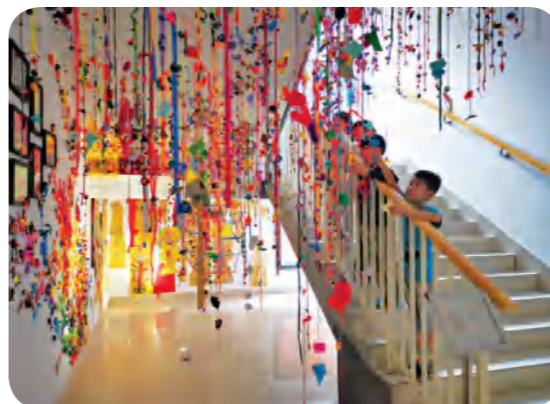
感知发现 2

任务二 了解环境考察的方法，提出策划方案。

对学校环境进行全面考察和调研，确定有利于呈现展览主题的空间，思考其不足之处，并给出可行的解决方案。



利用篮球场围栏展示作品



利用楼梯转角展示作品

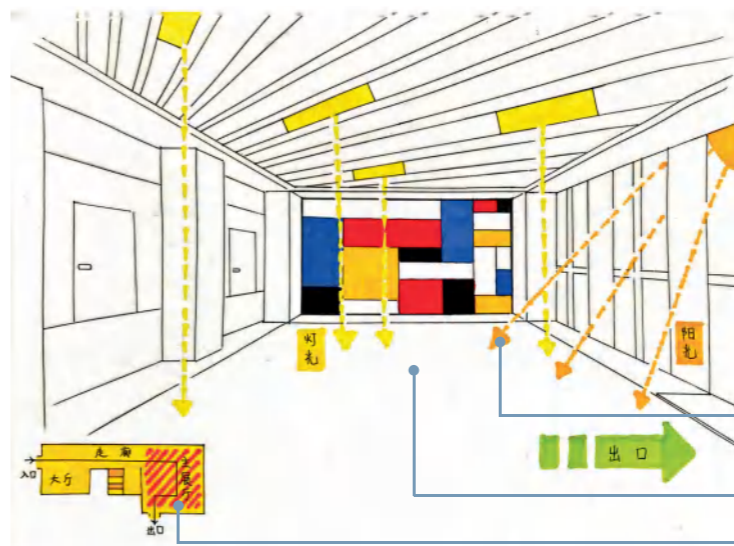


利用户外草坪展示作品

探索实践

任务三 用手绘或计算机绘制等方式设计展览空间布局草图，进行交流展示。

根据展览主题分析展览所需的空間大小和适宜场景，考察校园空间环境，以手绘或计算机制作等方式绘制展览空间布局草图并撰写调查报告，注意作品与环境的协调统一。



室内展览空间草图(教师范作)



室外展览空间草图(教师范作)

光线因素：灯光、太阳光、反射光等。

场地因素：空间大小、形状、布局等。

空间结构：场地位置、周围环境等。

小提示

展览的根本目的是运用各种设计语言，把展示主题及内容高度概括并生动有趣地呈现出来，让观众更好地理解和体验展品。在确定好展览主题后，向同学征集作品的过程中要做好登记、保管、分类等工作。



2 画展我布置

学习任务

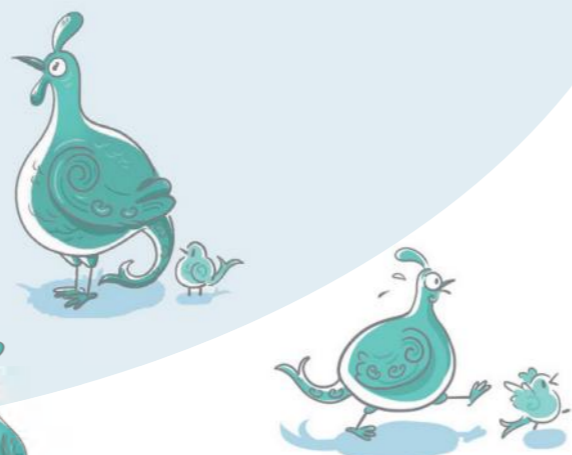
选择适合的校园空间作为展区后，在布展环节又该如何创建作品、环境与观者之间的互动关系，使展览主题更为突出，展品布置更美观合理呢？

走进经典

在“且听凤鸣——晋侯鸟尊的前世今生”展览中，策展人构建了“凤爸”与“凤小弟”的形象，让其带领观众参观展览，并采用多种形式与观众产生互动，传递展品的信息，方便观众获得“感知与体验”“创造与表达”的观展体验。

学习导航

对展区空间、观展路线、展陈方式、作品布置、美化展区等环节进行合理的设计规划，实现作品、环境与观众的良性互动。



象鼻应该向内卷，还是朝外翘呢？

反方：向外翘

从动物学来讲，鸟的头部材料有限，鸟喙越长越重，鸟喙越轻越好，鸟喙越轻越好，鸟喙越轻越好，鸟喙越轻越好，鸟喙越轻越好。

象鼻是鸟喙的一部分，向外翘更有利于鸟人的生活习性。

正方：向内卷

大象在日常生活，鼻子多用途下垂，既能喝水。

鸟喙是鸟喙，鸟喙之重，是鸟喙重量的一半。

鸟喙重了因为鸟喙太重，鸟喙太重，鸟喙太重，鸟喙太重，鸟喙太重。

鸟喙重了因为鸟喙太重，鸟喙太重，鸟喙太重，鸟喙太重，鸟喙太重。



观众和展品互动

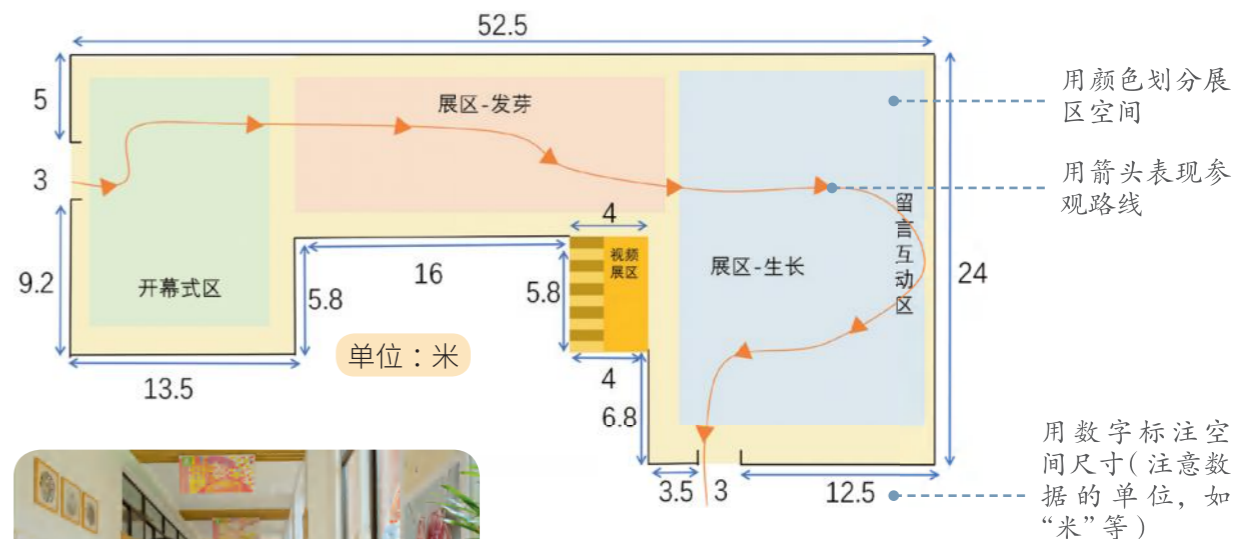


“凤爸”与“凤小弟”

感知发现

任务一 了解如何构建展品与观众良好的互动空间。

在规划展区时，可以尝试从参观者的角度进行思考，结合展览主题、场地空间、作品信息和观众的观展习惯等，划分展览空间并设计观展路线。



勘察现场，进行初步规划

知识窗

参观路线一般有顺流路线、回流路线和自由路线等。调查研究表明，遵循展览顺序的观众会在展览中停留更长的时间，并获得更丰富的观展体验。展区划分、阅读速度、作品展示等因素均能影响观众的停留时间。

展览设计中需要注意的事项不仅包括展品的布局安排，还要运用好光线与色彩，烘托展览的气氛，同时搭配恰当的前言、标题、展品信息等文字，帮助观众了解展品。

小提示

作品的展陈方式以及相邻作品之间的顺序安排等因素都会影响观众的观展体验。而有创意的展陈方式会令人耳目一新。



地面展台摆放展示

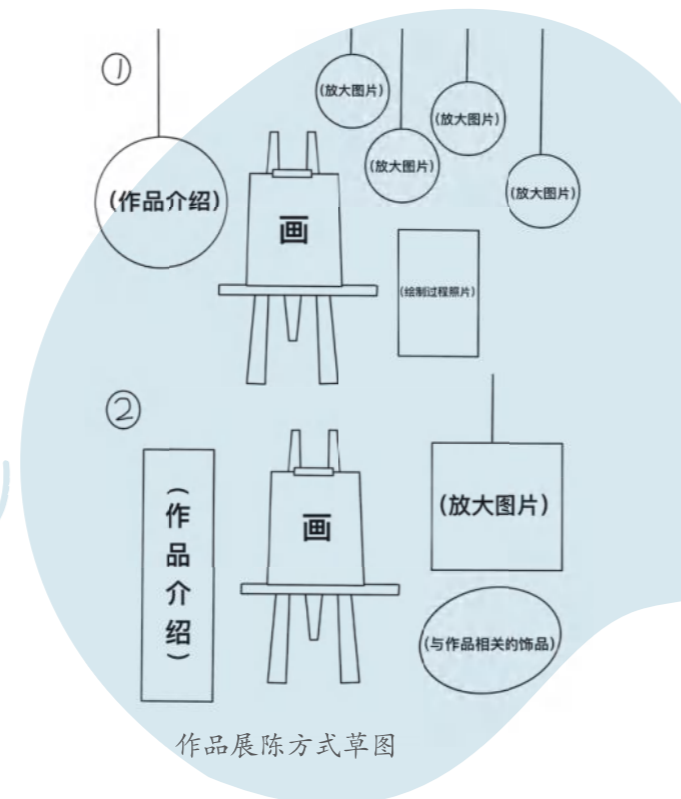
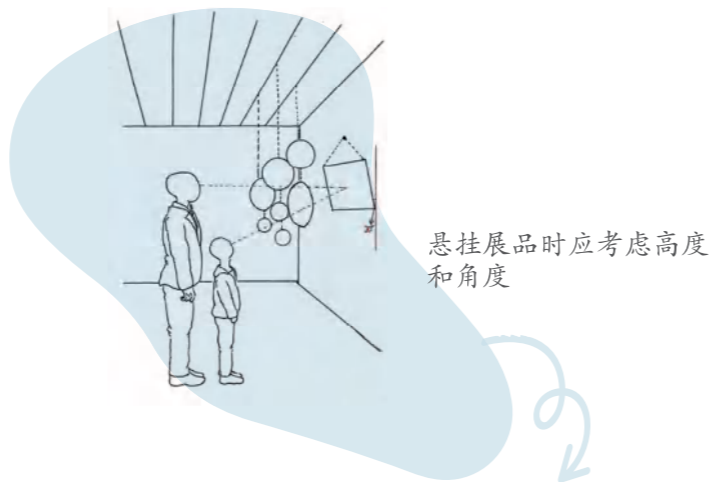
任务二 将展品布置完成之后，还须在展区内布置观展标识、作品展签并对展区进行美化、清理。



进行装饰，美化展区



调整展品摆放的高度以及角度



作品展陈方式草图

探索实践

任务三 根据展品特点，设计展示方式及陈列顺序，以手绘或计算机绘制草图等方式进行表现。

和同学一起把展览策划转化为现实，在布展中注重促进作品、环境与观者之间的互动关系。



校园美术展展览现场

学习任务

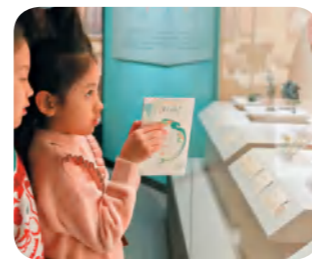
展览开幕后，观众可以根据展览手册的指引进行观展。如何通过展览手册来提升观众与展览之间的互动效果呢？

学习导航

了解展览手册的基本组成部分，学习设计，让观众知晓展览的主题、背后的故事，与展览产生多维度的互动。

走进经典

在“且听凤鸣——晋侯鸟尊的前世今生”展览中，策展人员抓住当下青少年的“打卡”“集章”“喜欢在网络上分享”等喜好，设计了有助于提升参观体验的展览手册，以文物的“集章打卡”作为重点，让展览手册在提供公共服务的同时还具有了收藏纪念的意义。



为展览制作的集章手册



展览海报

任务一 了解展览手册的基本要素及其作用。

通过文字、图案、色调、排版布局等方式来引导观众与展品进行互动。

展览手册的基本组成部分

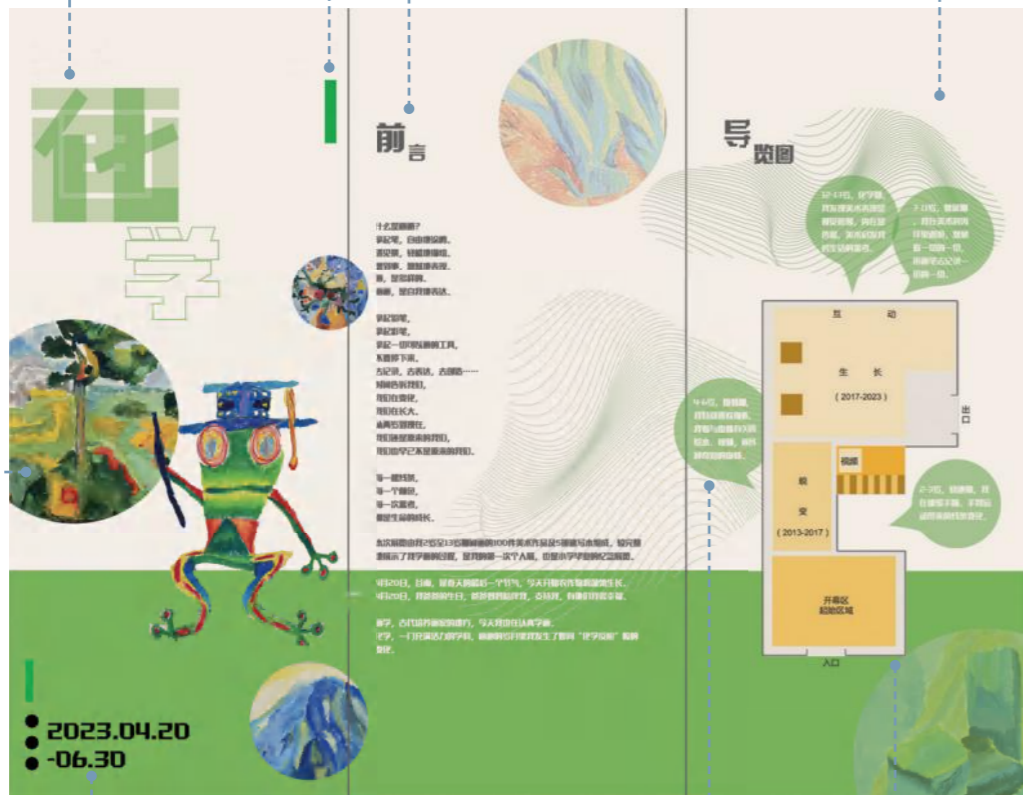
教师范作

主题：传递展览信息的重要元素，要做到主题明确、设计醒目，可以进行字体设计。

色调：最能赋予作品视觉吸引力的要素，可以根据展览主题确定展览手册的整体色调。

排版：合理地安排图文，明确各个层级的关系，在视觉上给观众更舒适和谐的感觉。

前言：能引导观众更好地了解展览内容，让观众产生共鸣，激发观众对展览的兴趣。



图案：配合展览主题，视觉上要吸引观众的注意力，增强其观展兴趣。

基本信息：注明时间、地点等基本信息，方便观众了解展览。

展品说明：让观众深入了解展品的内涵和意义，带着思考进入展览现场。

导览图：引导观众在进入展厅之前对展览的整体面貌有所了解，并在展览时作为参观路线的引导。

展览手册《画学·“化”学》

成功的展览总会给观众留下深刻的印象，展品与观众之间也会留下互动的痕迹。在展览中设置哪些环节能把观众留在展览中，又能通过什么方式让观众把展览“带回家”？



观众翻阅展览现场陈列的作品



观众在展览宣传板上留言

探索实践

任务二 尝试用多种材质(各种纸张等)和手法(绘画、剪、贴、电脑绘制等)设计制作一份展览手册，注意展览手册与观众之间的互动关系。

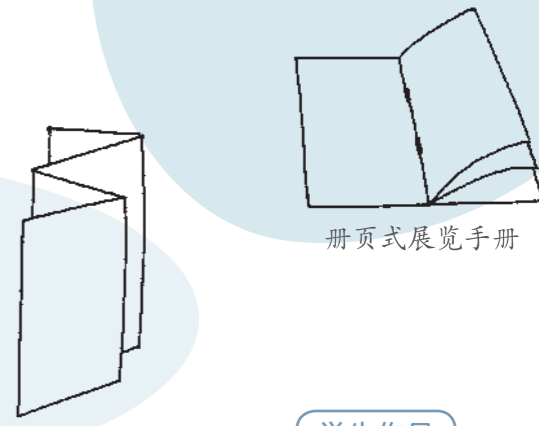
任务三 以“校园美术馆的展览仅仅是作品的简单呈现吗”为题进行调研，写一份200字左右的调查报告。



展览手册《水墨丹青》



展览手册《遇见文物》



册页式展览手册

折页式展览手册

学生作品

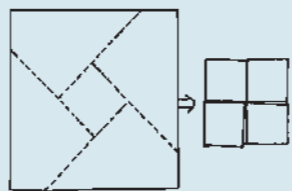


展览手册《画说非遗》



创新式展览手册

学生作品



第五单元

编创动画

同学们正在议论新上映的动画片，一位同学说：“这个动画片太有趣了！”另一位也赞叹道：“动画片的想象力真让人惊叹！”老师听到后对大家说：“看来大家都非常喜爱动画片，我们不如一起拍一部定格动画电影吧。你们知道动画片是如何传达人们对生活的观察与理解的吗？其中包含了哪些想象和创意？”

本单元围绕“定格动画展现了现代人对生活的观察与想象”的主题展开，我们将通过“故事改编”“角色制作”“拍摄编辑”三个阶段，制作一部动画作品，展现我们对生活独到的观察与丰富的想象。

联想迁移

从展品中选取元素，设计一份展览的周边文创产品，并尝试进行产品推广。



各式文创设计产品(学生作品)

单元评价表

评价项目	评价内容	自我评价
 知识与表达	1. 能知道策展人的思维方式和工作流程。 2. 能知道美术展览要经过策划、布置、发布等一系列的流程。	☆☆☆☆☆
 掌握与运用	1. 能对班级、学校等空间环境进行调研，撰写调查报告并绘制草图。 2. 能将展览策划、设计草图付诸实践，进行展览布置。 3. 能用不同的材料和手法为画展设计展览手册。	☆☆☆☆☆
 理解与交流	1. 能理解校园美术馆是作品与自我、他人、环境之间互动的重要场所。 2. 能设计、美化并改进校园美术馆的空间环境，理解艺术与生活的关系。	☆☆☆☆☆



1 可表演的故事

学习任务

定格动画是通过对实物角色进行逐格拍摄，最终连续放映的动画影片。你知道如何创作定格动画，并通过动画作品表达自己的思想感情吗？

走进经典



神笔(木偶动画) 1955 上海美术电影制片厂

学习导航

了解动画故事独特的表达方法，学会动画脚本的创作方法。

《神笔马良》是由我国著名儿童文学家洪汛涛于20世纪50年代创作的童话故事。故事成功地塑造了马良、神仙爷爷、县令等鲜明的人物形象，表现了封建社会百姓的苦难以及马良的正义和善良。你知道由故事改编的同名动画片中的情节与原作有哪些不同吗？选择你喜欢的情节，说说它是如何反映角色性格以及作家对生活的理解的。



《神笔马良》的创作者洪汛涛

感知发现 1

任务一 了解动画故事的表达方式。

下面的连环画与动画片都是根据文学作品《水浒传》改编而成的，它们在故事讲述方面有何区别？动画片是怎样通过表演场面直观表达故事情节的？



15 李逵一见大怒，奔向大议，喝道：“哪里来的毛贼，敢在这里抢劫！”那大议说：“要同我的名字，管叫你吓破胆，老爷是‘黑旋风’李逵。”

李逵下山(连环画) 卜孝怀 1956
人民美术出版社



真假李逵(木偶动画) 1981
上海美术电影制片厂



用表演动作及场景环境表现故事情节

表演动作

场景环境

角色对白

角色形象



用角色形象及对白表现故事情节

感知发现 2

任务二 欣赏定格动画《龟兔赛跑》，了解角色动作设计可以让动画故事更具直观性和表演性。

任务三 根据动画角色展示的表演动作，说一说角色的心理活动。

角色的表演动作能让观众了解故事情节的发展，感受角色的内心情感。



小提示

故事情节是由角色内心变化推动的，动作是角色心理活动的外在表现。

《龟兔赛跑》故事脚本

1. 兔子与乌龟站在起跑线前准备赛跑。
(动作：做出预备姿势)
2. 兔子很快就遥遥领先于乌龟。
(动作：兔子站在高处回头望向远处)
3. 兔子小看乌龟，认为乌龟根本不是自己的对手。
(动作：兔子躺下休息，很快睡着了)
4. 兔子从欢呼声中惊醒，发现乌龟正冲过终点线。
(动作：兔子吃惊地抱头)
5. 乌龟兴奋地站在领奖台上。
(动作：兔子垂头丧气地呆立在一旁)

动画脚本是供影片拍摄时使用的辅助说明，有文字和草图等形式。动画脚本应尽量采用直观的角色表演动作和场面来表述，以方便指导动画角色摆放和拍摄。

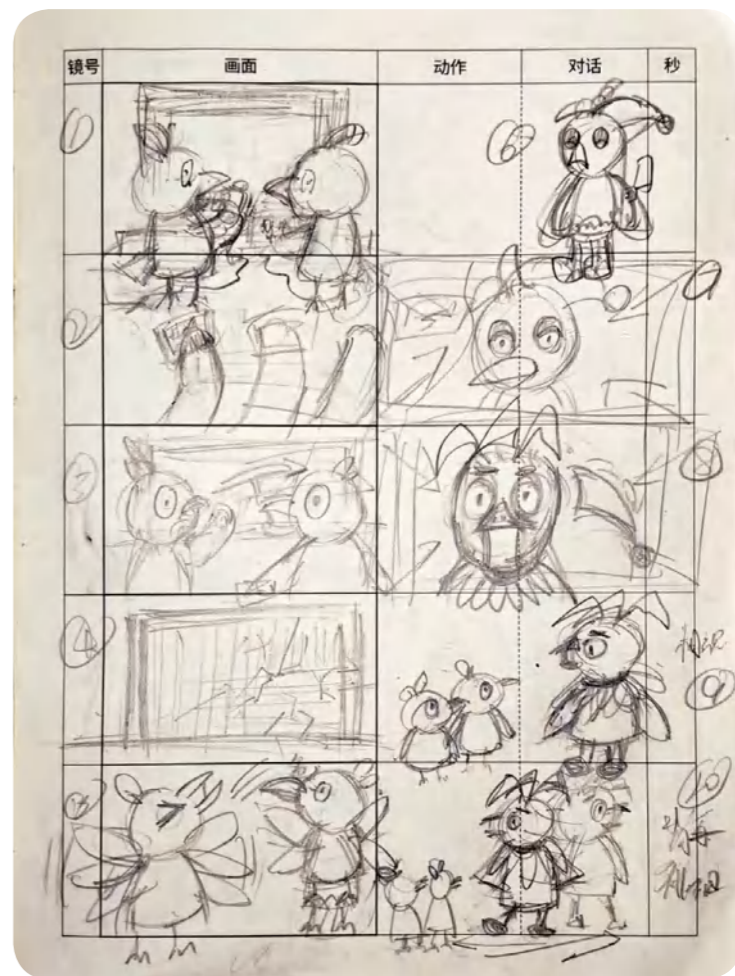
探索实践

任务四 改编动画脚本。

参照《龟兔赛跑》故事脚本，把自己喜欢的小故事改编成动画脚本。请思考怎样才能直观地表现出动画故事的情节和场面。

联想迁移

依托课文中的故事素材，尝试将其改编成小剧本，并用课本剧的形式表演给大家。



分镜头脚本草图

2

鲜活的角色

学习任务

角色形象对动画片的成功起着关键作用。你知道如何通过观察生活与展开想象创作出鲜活的动画角色吗？

学习导航

学习动画角色的设计与制作方法，自主创作动画角色，让角色形象具有艺术表现力。

走进经典

《阿凡提的故事》是上海美术电影制片厂制作的一部木偶动画电影。电影以传说人物阿凡提为主角，他倒骑毛驴滑稽幽默的形象不仅在中国家喻户晓，而且在世界范围内广为流传。请你说一说，影片中阿凡提的角色塑造是如何表现其鲜明的个性特点的。



阿凡提的故事(木偶动画) 1979 上海美术电影制片厂

感知发现

任务一 设计动画角色。

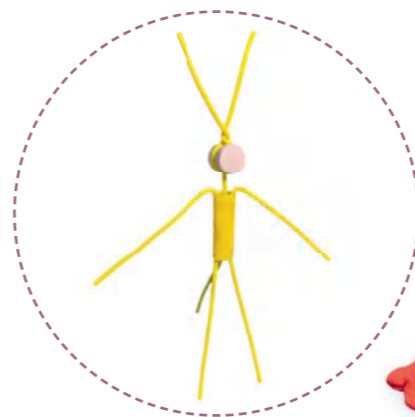
动画角色设计的灵感来自对生活中人与物的用心观察与想象，力求展现动画形象的个性特点。为获得更好的表演效果，你知道如何进行造型设计与制作动画角色吗？



角色实物效果



关节可弯折



内部藏有金属丝骨架



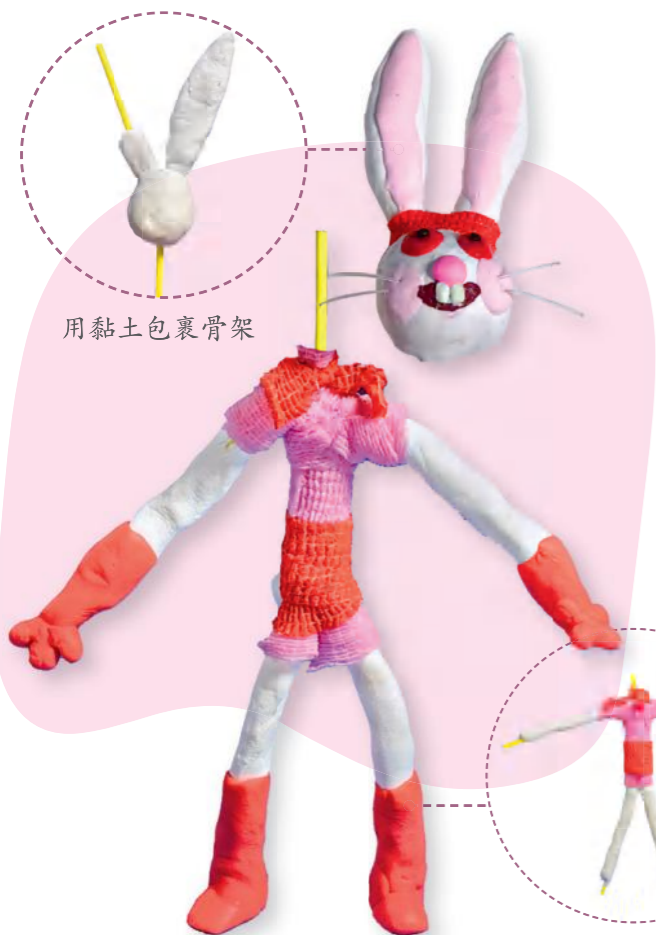
《龟兔赛跑》角色玩偶(教师范作)

小提示

定格动画的角色玩偶内部藏有骨架，可以弯折变形，便于角色摆出各种动作。

任务二 制作动画角色及道具。

如何制作富有想象力且个性鲜明的动画角色？请认真观察身边的人、事、物，发挥自己的创意，利用多种材料制作角色和道具。



用黏土包裹骨架

用彩泥和弹性绷带制作身体

制作步骤

1. 剪取一段塑料吸管与铝芯电线，制成玩偶骨架。
2. 用黏土制作玩偶的身体和头部。
3. 用彩色无纺布和弹性绷带等材料缠裹在玩偶身体上做成衣服。



学生作品

用彩泥制作的动画角色



用饮料盒制作的动画角色



用纸板制作的场景环境

3 忙碌的摄制组

学习任务

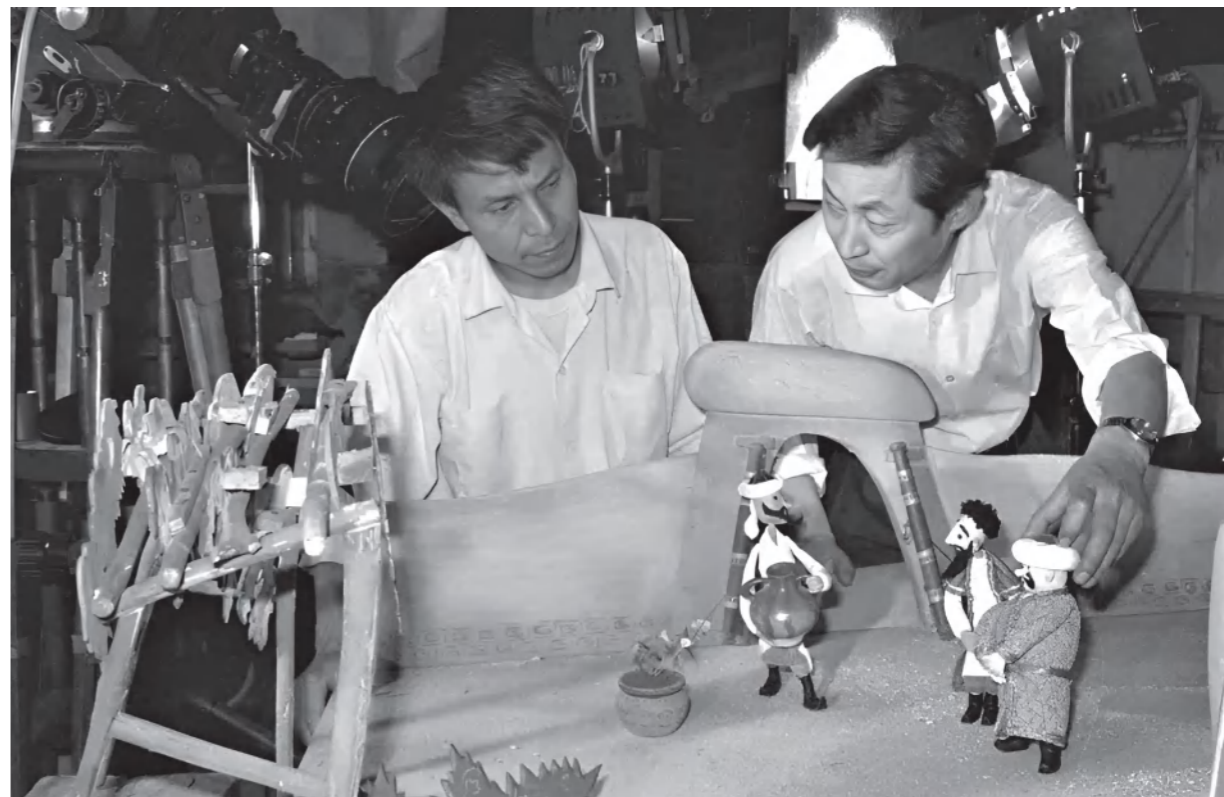
你知道如何通过动画拍摄与后期制作等环节展现我们的创意与想象，反映我们对生活的热爱吗？

学习导航

以分工合作的方式进行定格动画逐帧拍摄，学习使用相关软件进行配音、剪辑与影片合成，表达自己的创意与想象。

走进经典

为拍摄木偶动画片《阿凡提的故事》，所有主创人员都深入生活进行采风。他们在老乡家里体验风俗习惯，汲取艺术灵感，正是这份真诚与用心成就了几代人心中动画片经典之作。你知道动画片中哪些情节体现了艺术家对生活的观察以及独特的创意与想象吗？

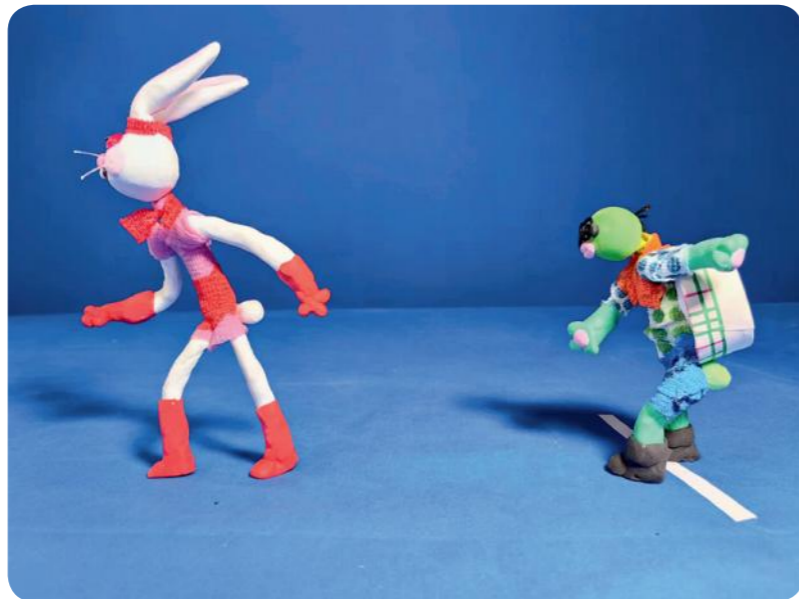


木偶动画片《阿凡提的故事》拍摄现场

感知发现

任务一 了解画面构图、拍摄角度对表现故事情节的作用。

以下几幅图片表现的是同一个动画场面，只是构图和拍摄角度有所不同。你知道怎样运用构图和拍摄角度表现生动的故事情节吗？



侧视角度



俯视角度



正视角度



对角线构图

小提示

定格动画的拍摄需要分工合作来完成。角色的动作要逐帧定格拍摄。如何摆拍才能更好地表现动画角色的内心活动与故事情节呢？



定格摆拍



逐帧摆拍连续动作

探索实践 1

任务二 掌握配音软件的基本操作方法。

角色对白是表现动画角色心理活动与剧情发展的重要手段之一，请尝试使用相关软件给角色配音。



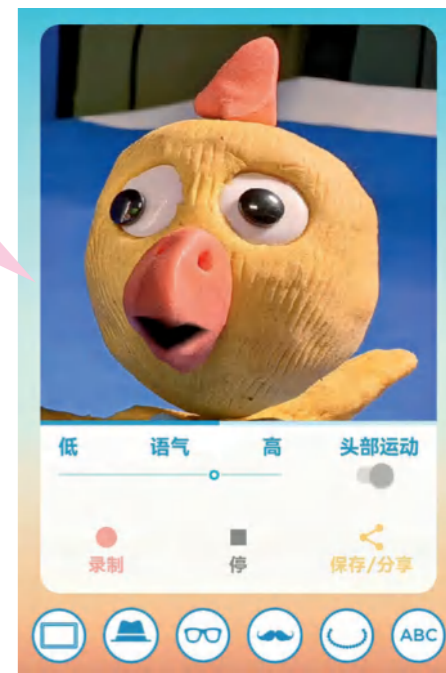
角色对话场面



请问，您取胜的秘诀是什么？

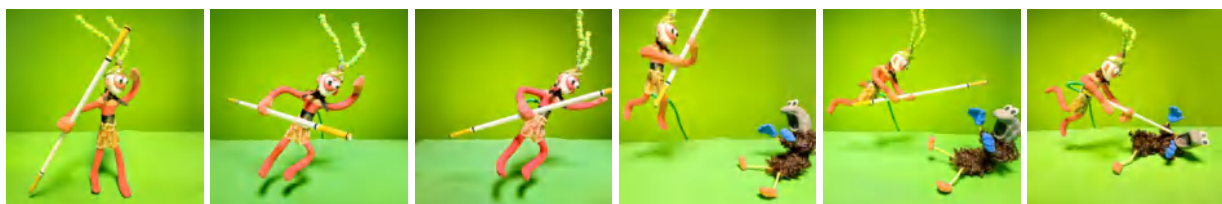
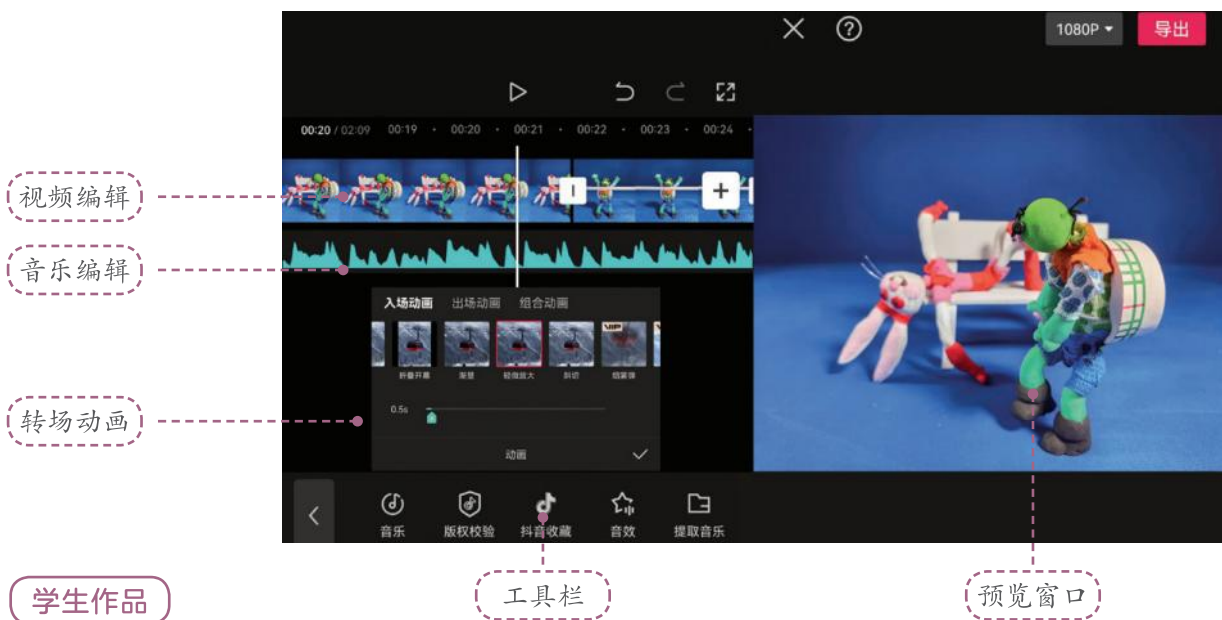
成功来自专注和坚持不懈的努力！

用口型同步软件配音








任务三 掌握视频编辑软件的基本操作方法。

请尝试对视频素材进行编辑，并把合成后的动画片发送到班级群中进行展映。



定格动画作品《西游记》

单元评价表

评价项目	评价内容	自我评价
 知道与表达	1. 能知道动画故事与其他叙事性文字、绘画的区别，能认识其独特性。 2. 能知道动画实物角色的特点和制作方法。 3. 能知道定格动画的拍摄方法与后期制作流程。	
 掌握与运用	1. 能以文字或草图形式创作动画脚本。 2. 能通过小组合作，利用不同材料和方法制作动画角色和场景。 3. 能分工合作进行定格动画拍摄，表现角色性格与故事情节，并运用软件进行动画配音与编辑制作。	
 理解与交流	1. 能理解动画情节的编创应以人物内心活动和行为动作为基础。 2. 能理解动画角色形象塑造来源于创作者对生活的观察与感悟。 3. 能团队协作，并在动画制作过程中随时提出问题与解决办法，听取和交流各自的看法。	